

# Výročná správa 2021



**Schválená Valným zhromaždením na  
zasadnutí dňa 25.02.2022**

## 1. Ciele a formy činnosti

---

Občianske združenie poskytuje svoje služby od roku 1997.

*Zameriava sa na podporovanie :*

- duševného a fyzického zdravia detí a mládeže,
- pomoc rodinám v kríze a deťom v ohrození,
- aktivizovanie nezamestnaných uchádzačov na trhu práce,
- poskytovanie infoservisu a poradenstva,
- ďalšie vzdelávanie prostredníctvom akreditovaného aj neakreditovaného vzdelávania,
- realizáciu projektov EÚ s cieľom zefektívniť svoje služby.

*Ponúka :*

- Programy pre jednotlivca, pár a rodinu.
- Akreditované a neakreditované vzdelávacie kurzy.
- Kontinuálne vzdelávanie pre pedagógov.
- Kariérne poradenstvo pri voľbe a zmene povolania.

## 2. Zloženie orgánov občianskeho združenia

---

**Valné zhromaždenie:**

PaedDr. Tatiana Gandelová, Ing. Jana Horská, Ing. Natália Rakovanová, Bc. Helena Rošková, Ing. Miroslav Slosiar, PaedDr. Marcela Skočíková PhD., Ing. Dušan Tarčák, PhDr. Jana Tholtová, PhD., Mgr. Peter Kul'ha, Ing. Vladimír Pavelka, Ing. Mária Hurajová

**Predsedníctvo:**

PaedDr. Tatiana Gandelová, Bc. Helena Rošková, Ing. Miroslav Slosiar, PaedDr. Marcela Skočíková PhD., PhDr. Jana Tholtová, PhD.

**Revízna komisia:**

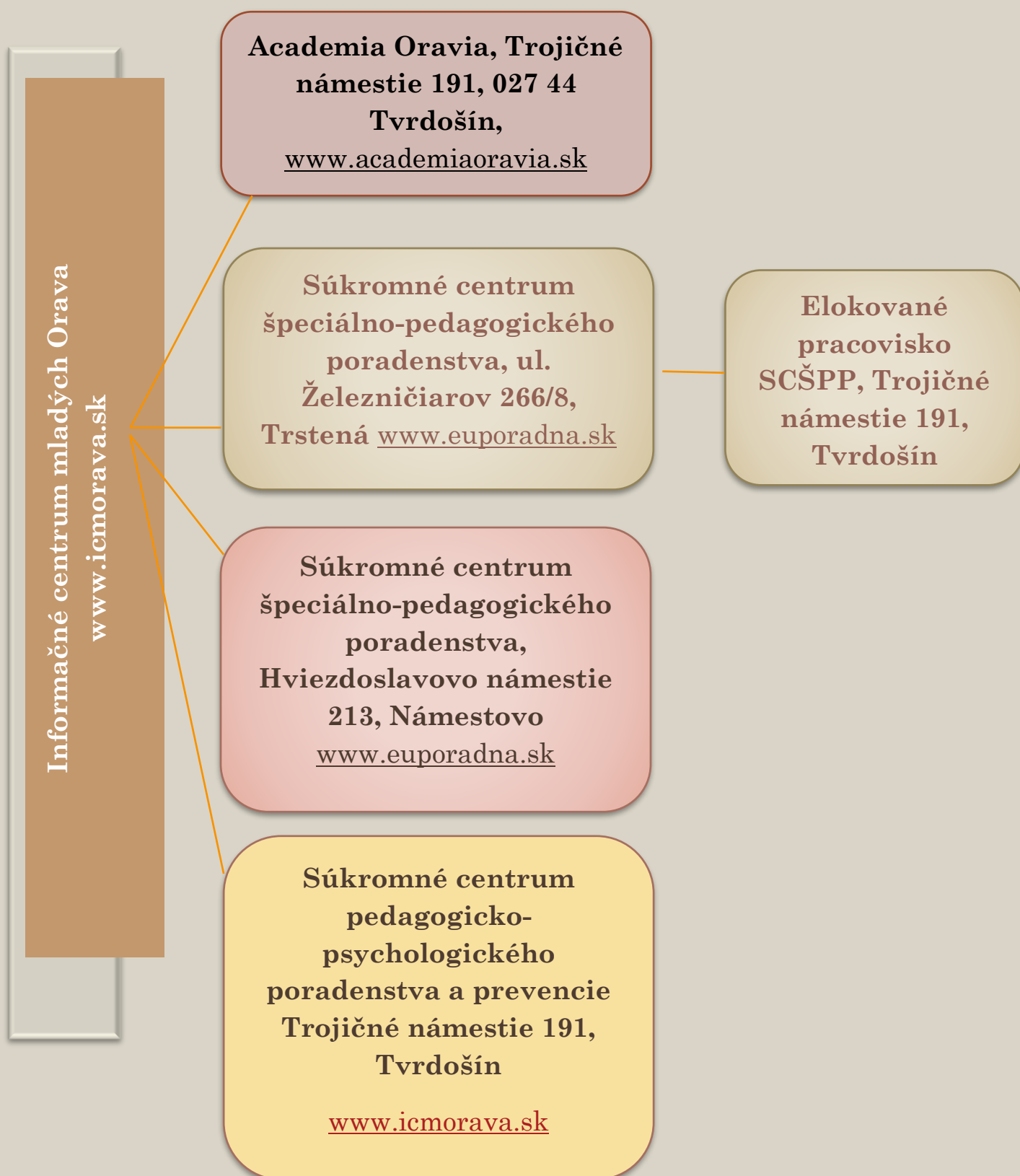
Ing. Jana Horská, Ing. Mária Hurajová, Mgr. Katarína Volfová

**Štatutárna zástupkyňa:** PhDr. Jana Tholtová, PhD.

**Podpredsedkyňa Predsedníctva:** PaedDr. Tatiana Gandelová

# 1. Strediská v zriaďovateľskej pôsobnosti ICM Orava

---



### 3. Činnosť v roku 2021

---

*ICM vykonávalo aj v r.2021 svoju činnosť v duchu stanov a štatútu. Činnosť však bola výrazne ovplyvnená vzniknutou situáciou, spojenou s COVID-19. Svoju činnosť výrazne obmedzilo a utlmilo stredisko Academia Oravia. Ostatné strediská prispôbili charakter práce novovzniknutej situácii (čo popisujeme pri činnosti jednotlivých stredísk).*

#### 3.1. Činnosť podľa veku klientely

##### 3.1.1. Deti raného a predškolského veku (0-7 rokov)

ICM ako zriaďovateľ sa už niekoľko rokov intenzívne snaží podporovať a rozvíjať činnosť s deťmi raného a predškolského veku, ako základ prevencie zdravého psychosomatického a emočného vývinu detí. Tejto vekovej kategórii klientely sa venujú najmä strediská SCŠPP a SCPPPaP, ktoré sú školskými zariadeniami.

- **Psychologické poradenstvo** - vývinové škály, pozornosť, osobnostné a emocionálne odchýlky, odchýlky v psychosociálnom vývine, hyperaktivita
- **Špeciálno-pedagogické poradenstvo** - stimulácia, rozvojové programy, dlhšie oslabenia výkonu, vyhľadávanie rizika porúch čítania a písania v predškolskom období
- **Logopédia** – rozvoj komunikácie, reči, narušenie komunikačných schopností, bilingválna a multilingválna výchova a vzdelávanie, podpora a povzbudenie komunikácie
- **Fyzioterapia** - odborné špecifické činnosti v oblasti screeningu psychomotorického vývoja, posturálneho vývoja, klasifikácia vývoja hrubej a jemnej motoriky, vizuomotoriky, spasticity, pozorovanie a hodnotenie motorických prejavov u rizikových novorodencov, u predčasne narodených a nedonosených detí, u novorodencov s postihnutím
- **Posudzovanie pripravenosti na vstup do školy** – vyhľadávanie detí s rizikom vzniku porúch učenia a s dlhšími oslabeniami, posudzovanie školskej zrelosti, možnosti predčasného zaškolenia
- **Hrová a filiálna terapia** – na dieťa orientovaná špeciálna terapia hrou s tréningom rodičovských zručností, zameraná na zvládanie náročných životných situácií, zvýšenie schopností rodiny efektívne komunikovať a riešiť problémy, rozvoj samostatného rozhodovania sa dieťaťa, uspokojenie emocionálnych potrieb dieťaťa
- **Sociálne znevýhodňujúce prostredie (SZP)** – podpora rozvoja dieťaťa, podpora a poradenstvo rodine, začlenenie do spoločnosti rovesníkov

### 3.1.2. *Deti do 15 rokov*

- **Čítanie, písanie, počítanie, pamäť, pozornosť, osobnosť, emocionalita, motivácia, hodnoty, záujmy, kooperácia v skupine** (edukácia, reedukácia, psychagogika, terapie), rodina, sociálne vzťahy,
- **Posudzovanie špeciálnych výchovno-vzdelávacích potrieb**, diagnostika a diagnostické závery, odporúčania, starostlivosť o deti so švvp
- **Sociálno-patologické javy**, preventívno-výchovná činnosť
- **Deti so zdravotným znevýhodnením a postihnutím** – vzdelávacie a výchovné ťažkosti
- **Kariérové poradenstvo** v období prvej smerovej voľby povolania
- **Krízové intervencie** v rôznych životných situáciách

### 3.1.3. *Mládež*

- **Mládež so zdravotným postihnutím a znevýhodnením**, starostlivosť o mladých so švvp, rizikové a ohrozené skupiny
- **Vzdelávacie a výchovné ťažkosti** (z akýchkoľvek dôvodov, t.č. aj v spojitosti s dištančným vzdelávaním počas COVID-19)
- **Kariérové poradenstvo**, prevencia pred nezamestnanosťou, uplatnenie sa na trhu práce
- **Sociálno-patologické javy**, preventívno-výchovná činnosť, zvládanie záťažových situácií
- **Krízové intervencie**

### 3.1.4. *Dospelí klienti*

- Rodičia a rodiny
- Pedagógovia
- Konzultácie pre multidisciplinárne tímy v školách, pedagogických asistentov
- Dospelí v kríze
- Psychosociálne výcviky po návrate z výkonu trestu (na doporučenie soc.kurátora)
- Prax pre študentov (psychológia, špec.pedagogiky, sociálna práca, sociálna pedagogika)
- Dobrovoľníctvo (vykonávanie dobrovoľníckej činnosti v oblasti starostlivosti o rodinu a deti)
- Adaptačné vzdelávania (externé) odborných zamestnancov škôl

- Iné vzdelávania, odborná-metodická činnosť

### 3.1.5. Zamestnanci

- **podpora odborného rastu** vlastných zamestnancov, adaptačné vzdelávanie, sebavzdelávanie, celoživotné vzdelávanie, podpora sebarozvoja,
- **interné aktualizčné vzdelávanie** odborných zamestnancov v rezorte školstva,
- **podpora účasti na externom** špecializačnom, inovačnom, predatestačnom vzdelávaní v zmysle zákona o pedagogických a odborných zamestnancoch

### 3.2. Iné činnosti

- **podpora tvorivej činnosti** súvisiacej s výkonom povolania (vytváranie pomôcok, tvorba stimulačných a reedukačných programov)
- **publikovanie** v regionálnej tlači, prezentácia odborných činností širokej verejnosti (osveta, metodické materiály, publikačná činnosť)
- **edičná činnosť** – vydanie vo vlastnej edícii vzdelávacích materiálov pod značkou **Náš Poklad** :
  - kniha **Čítacie rozcvičky** pre budúce čitateľské hniezdičky,
  - plagát na rozlišovanie b-d,
  - čítacie okienka na podporu rozvoja techniky čítania
- **participácia na procese transformácie poradenského systému** v školstve - aktívna účasť v celoštátnych expertných skupinách
- spoluúčasť a spolupráca s VUDPaP Bratislava – pri realizácii **Národného projektu** „Štandardizáciou systému poradenstva a prevencie k inklúzii a úspešnosti na trhu práce“ (SCŠPP Námestovo)
- **odborné správy** pre políciu, súdy, lekárov a pre rezort školstva
- **prevádzka www stránok**
  - ICM Orava,
  - ABC SCŠPP,
  - Náš Poklad

## 4. *Centrá výchovného poradenstva a prevencie*

### 4.1. *Zmeny v r.2021*

- Povinná evidencia odborných zamestnancov v **Centrálnom registri** – register je informačným systémom verejnej správy, ktorý obsahuje zoznam údajov o pedagogických zamestnancoch, odborných zamestnancoch a ďalších zamestnancoch škôl a školských zariadení. Správcom a prevádzkovateľom centrálného registra je ministerstvo školstva.
- Sprístupnenie evidencie činnosti SCŠPP v celoštátnom **programe EVUPP** pre účely výkazníctva a štatistických zisťovaní.
- Povolenie vykonávania **homme office** a podpora **on-line práce** odborných zamestnancov z dôvodu pandemickej situácie COVID-19.
- Realizácia **interných porád** všetkých zariadení zriaďovateľa - okrem fyzických podľa potreby aj on-line formou.

### 4.2. *Školské zariadenia výchovného poradenstva a prevencie*

#### **SCŠPP TRSTENÁ**

- Od 1.septembra 2010 nepretržite k dnešnému dňu v organizačnej štruktúre ICM Orava vyvíja svoju činnosť **Súkromné centrum špeciálne – pedagogického poradenstva (SCŠPP) so sídlom v Trstenej**. Ako školské zariadenie je naďalej rozhodnutím Ministerstva školstva, vedy, výskumu a športu Slovenskej republiky zaradené do siete škôl a školských zariadení.
- **Svoju činnosť vykonáva v sídle SCŠPP, ktoré sa nachádza v Trstenej, ul. Železničiarov 266/8, 028 01 Trstená, ako aj na elokovanom pracovisku – v Tvrdošíne.**
- Mesto Trstená poukázalo na rok 2021 sumu vo výške **120 000,-** ktorá bola vyčerpaná v plnom rozsahu na mzdy a prevádzkové náklady.





## SCŠPP NÁMESTOVO

- Od 1.septembra 2014 nepretržite k dnešnému dňu v organizačnej štruktúre ICM Orava vyvíja svoju činnosť aj samostatné pracovisko s právnou subjektivitou **Súkromné centrum špeciálno – pedagogického poradenstva (SCŠPP) so sídlom v Námestove.**
- Ako školské zariadenie je naďalej rozhodnutím Ministerstva školstva, vedy, výskumu a športu Slovenskej republiky zaradené do siete škôl a školských zariadení.
- **Svoju činnosť vykonáva v Námestove, OC Klinec, Hviezdoslavovo námestie 213.**
- Mesto Námestovo poukázalo na rok 2021 sumu vo výške **107 717,-** ktorá bola vyčerpaná v plnom rozsahu na mzdy a prevádzkové náklady.



## SCPPPaP TVRDOŠÍN

- Od 1.septembra **2015** v organizačnej štruktúre ICM Orava naďalej nepretržite vyvíja svoju činnosť poradenské pracovisko – **Súkromné centrum pedagogicko-psychologického poradenstva a prevencie (SCPPPaP) so sídlom v Tvrdošíne.**
- Ako školské zariadenie je aj naďalej rozhodnutím Ministerstva školstva, vedy, výskumu a športu Slovenskej republiky zaradené do siete škôl a školských zariadení.
- **Svoju činnosť vykonáva v sídle zriaďovateľa, ktoré sa nachádza v Tvrdošíne, Trojičné námestie 191, 027 44 Tvrdošín.**
- Pracovisko naďalej nemá právnou subjektivitu.
- Mesto Tvrdošín poukázalo na rok 2021 sumu vo výške **6 569,-** ktorá bola vyčerpaná v plnom rozsahu na mzdy a prevádzkové náklady.





## 4.2.1. Činnosť školských zariadení výchovného poradenstva a prevencie

### 4.2.1.1. Súkromné centrá špeciálno-pedagogického poradenstva v Trstenej a v Námestove

Súkromné centrá špeciálno-pedagogického poradenstva sa zameriavajú najmä na:

- vývinové poruchy učenia (dyslexia, dysgrafia, dysortografia, dyskalkúlia),
- vývinové poruchy aktivity a pozornosti (ADHD a ADD),
- narušený psychický a sociálny vývin dieťaťa,
- narušená komunikačná schopnosť a akékoľvek komunikačné ťažkosti,
- sluchové postihnutia.
- mentálnom postihnutí,
- telesnom postihnutí,
- zrakovom postihnutí,
- autizme a iných pervazívnych poruchách,
- osobnostných ťažkostiach,
- viacnásobnom postihnutí,
- iných.

Od r.2020 majú centrá povolenie VÚC k práci s klientmi aj nad 15 rokov. Klientmi SCŠPP Trstená aj Námestovo sú teda deti a mládež od narodenia, až po ukončenie prípravy na povolanie .



**Odborné činnosti, ktorým sa venujeme sú:**

- komplexná špeciálno-pedagogická činnosť,
- komplexná psychologická činnosť,
- diagnostika,
- poradenstvo (psychologické, špec.pedagogické, sociálne), služby liečebného pedagóga
- rehabilitácie, reedukácie, terapie, korekcie ...,
- prevencia, depistáž (vyhľadávanie),
- metodická, osvetová a edičná činnosť,
- výchovno-vzdelávacia činnosť,
- intervencie.

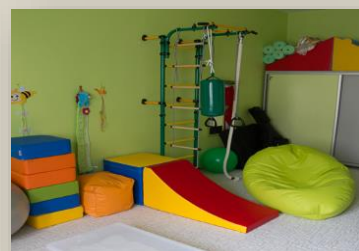
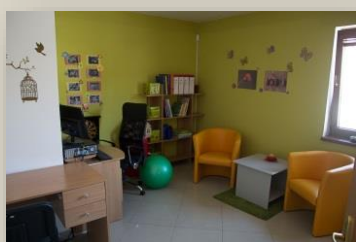
Súčasťou poradenstva je aj **rané poradenstvo** určené pre deti od nula do troch rokov, kde poskytujeme:

- sledovanie zdravého vývinu detí z rizikového tehotenstva,
- diagnostiku aktuálnej vývinovej úrovne dieťaťa,
- stimulovanie vývinu dieťaťa,
- podporný program a poradenstvo pre rodičov a rodinných príslušníkov – napr. u detí s postihnutím alebo u detí s vývinovými ťažkosťami v správaní.



V roku 2021 sme realizovali tieto **aktivity a programy**:

- Účasť na rodičovských združeniach v ZŠ a MŠ s prednáškami pre rodičov a pedagógov podľa požiadaviek jednotlivých škôl.
- Depistáže na zistenie úrovne dielčích funkcií, ako aj depistáže rizika porúch čítania a písania v ranom školskom veku.
- Depistáže na zistenie úrovne komunikačných zručností s následnými logopedickými a komunikačnými programami realizovanými najmä v MŠ.
- Diagnostika a poradenstvo komplexného charakteru.
- Programy so zameraním na zistenie vývinovej úrovne dieťaťa.
- Stimulačné, rozvojové, reedukačné rehabilitačné a preventívne programy.
- Metodické poradenstvo pre pedagógov
- Filiálne terapie – pravidelné individuálne vedenia rodičov najmä detí s ADHD, aj ako nadštandardné služby pre všetkých rodičov, ktorí prejavia záujem
- Neurofeedback – nadštandardná terapia s využitím PC techniky a špeciálneho programu na stimuláciu CNS a podpornú liečbu najmä pri ADD/ADHD
- Fyzioterapie – ako nadštandardná služba pod vedením kvalifikovaného fyzioterapeuta, najmä so zameraním na rané poradenstvo



#### ***4.2.1.2. Súkromné centrum pedagogicko-psychologického poradenstva a prevencie v Tvrdošíne***

Od Septembra 2015 vykonáva svoju činnosť ďalšie z centier výchovného poradenstva a prevencie v zriaďovateľskej pôsobnosti ICM Orava – SCPPPaP so sídlom v Tvrdošíne .

##### **Zameranie (diagnózy):**

Súkromné centrum pedagogicko-psychologického poradenstva a prevencie (SCPPPaP) sa

zameriava na:

- vývinové poruchy učenia (dyslexia, dysgrafia, dysortografia, dyskalkúlia),
- vývinové poruchy aktivity a pozornosti (ADHD a ADD),
- narušený psychický, emocionálny, osobnostný a sociálny vývin dieťaťa,
- intelektové nadanie (všeobecné a špecifické),
- problematiku spojenú s vývinom detí a mládeže žijúcich v sociálne znevýhodnenom prostredí,
- problematiku týkajúcu sa všetkých druhov závislostí,
- problematiku rôznych sociálno-patologických javov,
- problematiku zdravého vývinu detí a mládeže v oblasti kariérovej a profesijnej prípravy.
- choroby a zdravotnom oslabení
- poruchách správania

Našimi klientmi sú deti a žiaci vo veku od 0 do 15 rokov.

**Odborné činnosti**, ktorým sa venujeme sú:

- komplexná špeciálno-pedagogická činnosť,
- komplexná psychologická činnosť,
- diagnostika,
- poradenstvo (psychologické, špec.pedagogické, sociálne),
- terapie, rehabilitácie, reedukácie, korekcie ...,
- prevencia (primárna, sekundárna, terciárna),
- depistáže (vyhľadávanie),
- metodická, osvetová a edičná činnosť,
- výchovno-vzdelávacia činnosť,
- intervencie.

## 5. Prehľad hospodárenia

---

<b>Prehľad hospodárenia za rok 2021</b>	
Informačné centrum mladých Orava, Tvrdošín	
<b>Výnosy</b>	<b>EUR</b>
z toho:	
Tržby za publikácie	328,30
Tržby za služby	8 045,00
Poskytnuté dotácie	6 569,00
Príspevky z podielu zapl.dane	973,38
Ostatné výnosy	210,00
<b>Spolu:</b>	<b>16 125,68</b>
<b>Náklady</b>	<b>EUR</b>
z toho:	
Spotrebované nákupy	643,75
Služby	18730,86
Osobné náklady	5781,13
Ostatné náklady	529,80
<b>Spolu:</b>	<b>25 685,54</b>

## 6. Personálne obsadenie

PhDr. Jana Tholtová, PhD. – štatutárna zástupkyňa OZ ICM Orava, , riaditeľka SCŠPP Trstená, projektová manažérka, psychologička, terapeutka, lektorka  
PaedDr. Tatiana Gandelová –riaditeľka SCŠPP Námestovo a SCPPPaP Tvrdošín, špeciálna pedagogička, lektorka  
Mgr. Katarína Volfová– Office manažérka ICM Orava, SCŠPP  
PhDr. Mária Bažíková – psychologička SCŠPP  
Mgr. Alenka Barkyová – špeciálna pedagogička SCŠPP  
Mgr. Jarmila Gabaríková – špeciálna pedagogička SCŠPP  
PaedDr. Marcela Skočíková, PhD – špeciálna pedagogička SCŠPP  
Mgr. Eva Kušnierová – logopédka SCŠPP  
Mgr. Miroslava Kriššová – psychologička SCŠPP  
Mgr. Mária Kováčiková - fyzioterapeutka a špeciálna pedagogička SCŠPP  
Mgr. Adriana Ferencíková—logopédka SCŠPP  
Mgr. Daša Pastuchová – psychologička SCŠPP a SCPPPaP  
PaedDr. Sylvia Nečasová - logopédka SCŠPP  
Mgr. Katarína Fašungová - logopédka SCŠPP  
Mgr. Zuzana Gostíková - špeciálna pedagogička SCŠPP  
Mgr. Mária Brňáková – liečebná pedagogička SCŠPP  
Mgr. Martina Hojová – špeciálna pedagogička SCŠPP  
Expertí a ostatní externí pracovníci, lektori, ekonómka, účtovníčka  
Dobrovoľníci z radov nezamestnaných a študentov škôl

## *7. Partneri a spolupracujúce inštitúcie*

Mestský úrad Trstená  
Mestský úrad Námestovo  
Mestský úrad Tvrdošín  
Včielka Praha  
Úrad práce, sociálnych vecí a rodiny, Námestovo  
Žilinský samosprávny kraj  
Úrad práce, sociálnych vecí a rodiny, Dolný Kubín  
Ministerstvo školstva, vedy, výskumu a športu SR  
Ministerstvo práce, sociálnych vecí a rodiny SR  
IUVENTA  
Spojená škola Tvrdošín  
Lesnícke učilište Tvrdošín  
Gymnázium Tvrdošín  
Gymnázium A. Bernoláka Námestovo  
Spojená škola Nižná  
Učiaci sa región Žilinského kraja o.z  
Therimex Slovakia Námestovo  
Základná škola M. Medveckej, Medvedzie Tvrdošín  
Základné a materské školy okres Tvrdošín, Námestovo  
Detskí lekári okresu Tvrdošín, Námestovo  
Detské jasle Slniečko  
Destké centrum – Jasle a MŠ Žabka Námestovo  
Súkromná MŠ Rozprávko Námestovo  
EEG Biofeedback Istititut Prešov  
FreeTech s.r.o., Liptovský Mikuláš



## 8. Kontakty

### **Informačné centrum mladých Orava**

Trojičné námestie 191,  
027 44 Tvrdošín  
tel.: 0948 878 875,  
e-mail: [icmorava@orava.sk](mailto:icmorava@orava.sk)  
[www.icmorava.sk](http://www.icmorava.sk)

### **Academia OraVia – Centrum vzdelávania**

Trojičné námestie 191,  
027 44 Tvrdošín  
tel.: 0948 878 875,  
e-mail: [academiaoravia@academiaoravia.sk](mailto:academiaoravia@academiaoravia.sk)  
[www.academiaoravia.sk](http://www.academiaoravia.sk),

### **Súkromné centrum špeciálno-pedagogického poradenstva Trstená**

Ul. Železničiarov 266/8, 028 01 Trstená  
Tel: 0948 878 874  
e-mail: [centrala@euporadna.sk](mailto:centrala@euporadna.sk), [riaditelstvo@euporadna.sk](mailto:riaditelstvo@euporadna.sk)  
[www.euporadna.sk](http://www.euporadna.sk), [www.naspoklad.sk](http://www.naspoklad.sk)

### **Elokované pracovisko SCŠPP :**

#### **Tvrdošín**

Trojičné námestie 191,  
027 44 Tvrdošín  
Tel : 0948 878 875  
e-mail: [centrala@euporadna.sk](mailto:centrala@euporadna.sk), [riaditelstvo@euporadna.sk](mailto:riaditelstvo@euporadna.sk)  
[www.euporadna.sk](http://www.euporadna.sk), [www.naspoklad.sk](http://www.naspoklad.sk)

### **Súkromné centrum špeciálno-pedagogického poradenstva Námestovo**

OC Klinec, 6. Poschodie  
Hviezdoslavovo nám. 213, 029 01 Námestovo  
Tel : 0948 878 873  
e-mail: [centrala@euporadna.sk](mailto:centrala@euporadna.sk), [riaditelstvo@euporadna.sk](mailto:riaditelstvo@euporadna.sk)  
[www.euporadna.sk](http://www.euporadna.sk), [www.naspoklad.sk](http://www.naspoklad.sk)

### **Súkromné centrum pedagogicko-psychologického poradenstva a prevencie Tvrdošín**

Trojičné námestie 191, 027 44 Tvrdošín  
Tel: 0948 878 875  
e-mail: [icmorava@orava.sk](mailto:icmorava@orava.sk)  
[www.icmorava.sk](http://www.icmorava.sk)